

## 第3編 生涯學習



## 2 生涯学習施設一覽

名 称		所 在 地	TEL FAX
公 民 館	江田島公民館	(〒737-2122) 江田島市江田島町中央一丁目3番21号	TEL. (42) 0015 FAX. (42) 0015
	切串公民館	(〒737-2111) 江田島市江田島町切串三丁目18番3号	TEL. (43) 0001 FAX. (44) 1916
	大須公民館	(〒737-2113) 江田島市江田島町大須一丁目1番6号	TEL. (43) 0401 FAX. (44) 1839
	宮ノ原公民館	(〒737-2124) 江田島市江田島町宮ノ原一丁目14番12号	TEL. (42) 0047 FAX. (42) 5389
	秋月公民館	(〒737-2131) 江田島市江田島町秋月二丁目6番3号	TEL. (42) 0230 FAX. (42) 5386
	鷺部公民館	(〒737-2133) 江田島市江田島町鷺部二丁目13番1号	TEL. (42) 0554 FAX. (42) 0226
	中町公民館	(〒737-2301) 江田島市能美町中町4940番地	TEL. (45) 5123 FAX. (45) 5123
	高田公民館	(〒737-2303) 江田島市能美町高田3194番地1	TEL. (45) 2105 FAX. (45) 2179
	鹿川公民館	(〒737-2302) 江田島市能美町鹿川2814番地1	TEL. (45) 2001 FAX. (45) 2162
	沖美公民館	(〒737-2316) 江田島市沖美町三吉2777番地	TEL. (47) 0211 FAX. (47) 0243
	大柿公民館	(〒737-2213) 江田島市大柿町大原535番地2	TEL. (57) 3009 FAX. (57) 3002
図 書 館	江田島図書館	(〒737-2133) 江田島市江田島町鷺部二丁目13番1号	TEL. (42) 1417 FAX. (42) 5056
	能美図書館	(〒737-2301) 江田島市能美町中町3374番地12	TEL. (45) 0075 FAX. (45) 0077
体 育 施 設	江田島市スポーツセンター	(〒737-2301) 江田島市能美町中町3699番地2	TEL. (45) 5460 FAX. -
	江田島市武道館	(〒737-2122) 江田島市江田島町中央一丁目8番31号	TEL. - FAX. -
	切串体育館	(〒737-2111) 江田島市江田島町切串一丁目11番1号	TEL. - FAX. -
	宮ノ原体育館	(〒737-2124) 江田島市江田島町宮ノ原二丁目21番1号	TEL. - FAX. -
	秋月体育館	(〒737-2131) 江田島市江田島町秋月二丁目49番54号	TEL. - FAX. -
	高田体育館	(〒737-2303) 江田島市能美町高田3355番地5	TEL. - FAX. -
	沖体育館	(〒737-2312) 江田島市沖美町畑995番地	TEL. - FAX. -
	大君体育館	(〒737-2212) 江田島市大柿町大君862番地2	TEL. - FAX. -
	飛渡瀬体育館	(〒737-2101) 江田島市大柿町飛渡瀬1633番地1	TEL. - FAX. -
	江田島大原プール	(〒737-2124) 江田島市江田島町西ノタン14682番地22	TEL. - FAX. -
	高田プール	(〒737-2303) 江田島市能美町高田3302番地1	TEL. - FAX. -
	江田島市総合運動公園	(〒737-2101) 江田島市大柿町飛渡瀬1234番地他	TEL. (57) 7789 FAX. (57) 7789
	江田島公園	(〒737-2121) 江田島市江田島町小用一丁目7100番地1他	TEL. - FAX. -
	能美運動公園	(〒737-2302) 江田島市能美町鹿川2041番地5他	TEL. - FAX. -
	鹿田公園	(〒737-2313) 江田島市沖美町是長1517番地2他	TEL. (48) 0495 FAX. -
美能グランド公園	(〒737-2314) 江田島市沖美町美能833番地5他	TEL. - FAX. -	
文 化 施 設	学びの館	(〒737-2122) 江田島市江田島町中央一丁目3番23号	TEL. (42) 1145 FAX. (42) 6081
	大柿地区歴史資料館・ 江田島市灘尾記念文庫	(〒737-2213) 江田島市大柿町大原1068番地6	TEL. (57) 6420 FAX. -
集 教 育 所	融光会館	(〒737-2213) 江田島市大柿町大原613番地1	TEL. (57) 0710 FAX. -

### 3 公民館

#### 江田島公民館

所在地 江田島市江田島町中央一丁目3番21号  
連絡先 TEL. 0823(42)0015 FAX. 0823(42)0015  
開館 午前9時～午後10時  
休館 日曜日・祝日・年末年始  
設立 昭和55年4月  
構造 鉄筋コンクリート5階建  
面積 建築1,043.2㎡ 延床2,272.5㎡(老人福祉センター840.0㎡ 公民館1,432.5㎡)  
施設 教養娯楽施設・集会室・研修室・視聴覚室・調理実習室・和室・パソコン室・大ホール



特色・活動 地域に開かれる公民館をめざして「ひと ところ むすぶ 地域づくり」をスローガンに、高度情報化社会へ適応するための学習機会の提供、家庭教育問題など、現代的な課題に即した学級・講座を開設し、利用の促進を図ります。

さらに、奉仕活動や体験活動への側面支援を行うなど、高齢者や障害者への利用促進を図ります。

#### 切串公民館

所在地 江田島市江田島町切串三丁目18番3号  
連絡先 TEL. 0823(43)0001 FAX. 0823(44)1916  
開館 午前9時～午後10時  
休館 日曜日・祝日・年末年始  
設立 昭和54年4月  
構造 鉄筋コンクリート3階建  
面積 敷地1,106.1㎡ 延床903.0㎡  
施設 児童室・和室・研修室・視聴覚室・大広間・調理室・図書室



特色・活動 「笑顔で集い、学び、ふれあう公民館」をスローガンに、青少年・成人・高齢者学級を開催し、また、子ども会・老人会・女性会と共に、地域の伝統行事である「おかげんさん祭り」の舟飾り教室や盆踊り講習会を開催し、地域に密着した生涯学習・世代間交流の拠点となっています。

#### 大須公民館

所在地 江田島市江田島町大須一丁目1番6号  
連絡先 TEL. 0823(43)0401 FAX. 0823(44)1839  
開館 午前9時～午後10時  
休館 日曜日・祝日・年末年始  
設立 平成18年4月(小学校から変更)  
構造 鉄筋コンクリート3階建(内2・3階部分)  
面積 敷地1,230.0㎡ 延床616.7㎡  
施設 研修室・図書室・集会室・実習室



### 宮ノ原公民館

所在地 江田島市江田島町宮ノ原一丁目14番12号  
連絡先 TEL. 0823(42)0047 FAX. 0823(42)5389  
開館 午前9時～午後10時  
休館 日曜日・祝日・年未年始  
設立 昭和46年4月  
構造 鉄筋コンクリート2階建  
面積 敷地609.7㎡ 延床297.6㎡  
施設 研修室・児童室・大広間・茶室・調理室  
活動 宮ノ原コミュニティまつり, 自主グループなど



### 秋月公民館

所在地 江田島市江田島町秋月二丁目6番3号  
連絡先 TEL. 0823(42)0230 FAX. 0823(42)5386  
開館 午前9時～午後10時  
休館 日曜日・祝日・年未年始  
設立 昭和52年4月  
構造 鉄筋コンクリート2階建  
面積 敷地417.8㎡ 延床442.8㎡  
施設 研修室・大広間・図書室・調理室・休養室  
活動 自主グループなど



### 鷺部公民館

所在地 江田島市江田島町鷺部二丁目13番1号  
連絡先 TEL. 0823(42)0554 FAX. 0823(42)0226  
開館 午前9時～午後10時  
休館 日曜日・祝日・年未年始  
設立 昭和61年2月  
構造 鉄筋コンクリート2階建  
面積 敷地1,800.0㎡ 延床616.4㎡  
施設 研修室・茶室・会議室・調理室・図書室

特色・活動 江田島図書館との併合施設であり、公民館主催講座の実施や自主グループが活動しています。幅広い年齢層にふれあいや学習の楽しさを実感してもらい活力ある地域づくりに貢献しています。



## 中町公民館

所在地 江田島市能美町中町4940番地  
連絡先 TEL. 0823(45)5123 FAX. 0823(45)5123  
開館 午前9時～午後10時  
休館 火曜日・祝日・年末年始  
設立 昭和55年3月  
構造 鉄筋コンクリート2階建  
面積 敷地1,783.3㎡ 延床1,070.9㎡  
施設 小研修室・中研修室・大研修室・調理室・工作室・児童室・図書室・和室・パソコンルーム



特色・活動 「楽しくつどい高めよう地域の文化」をスローガンとして、乳幼児から高齢者まで、多くの市民が世代を越えた交流を実現でき、地域にとって欠かせない場となることを目指します。

また、家庭教育講座や成人講座、高齢者大学事業の充実を図り、みんなが明るく楽しく活動する学習の場を提供します。

## 高田公民館

所在地 江田島市能美町高田3194番地1  
連絡先 TEL. 0823(45)2105 FAX. 0823(45)2179  
開館 午前9時～午後10時  
休館 日曜日・祝日・年末年始  
設立 昭和49年4月  
構造 鉄筋コンクリート2階建  
面積 敷地1,290.3㎡ 延床516.3㎡  
施設 研修室・大広間・和室・調理室・図書室  
活動 自主グループなど



## 鹿川公民館

所在地 江田島市能美町鹿川2814番地1  
連絡先 TEL. 0823(45)2001 FAX. 0823(45)2162  
開館 午前9時～午後10時  
休館 日曜日・祝日・年末年始  
設立 昭和46年3月  
構造 鉄筋コンクリート2階建  
面積 敷地3,448.5㎡ 延床394.9㎡  
施設 研修室・大広間・和室・調理室・図書室  
活動 自主グループなど



### 沖美公民館(三高支所の1階一部・2階)

所在地 江田島市沖美町三吉2777番地  
連絡先 TEL. 0823 (47) 0211 FAX. 0823 (47) 0243  
開館 午前9時～午後10時  
休館 日曜日・祝日・年末年始  
設立 昭和41年4月  
構造 鉄筋コンクリート4階建  
面積 敷地620.6㎡ 延床565.6㎡  
施設 図書室・会議室・和室



特色・活動 三高地域の中心にあり、小・中学校や三高港にも近接しているため、地域住民の利便性が大変よい立地となっています。「気軽に学べる場」をスローガンに、誰もが豊かな人生ライフを送るために、気軽に集い、学び、健康づくりを行っていただける公民館を目指します。

さらに、教養や芸術文化を深めるため、絵手紙教室等の成人講座の充実や、沖美ふれあい大学事業への活動支援を行い、生涯学習・地域振興の推進により地域の拠点化を図ります。

### 大柿公民館

所在地 江田島市大柿町大原535番地2  
連絡先 TEL. 0823 (57) 3009 FAX. 0823 (57) 3002  
開館 (平日) 午前9時～午後10時  
(日曜) 午前8時30分～午後5時  
休館 祝日・年末年始 (図書室は図書館と同じ)  
設立 昭和54年2月  
構造 鉄筋コンクリート2階建  
面積 敷地4,938.7㎡ 延床2,149.7㎡  
施設 会議室・図書室・相談室・集会室・展示室・研修室・調理実習室・視聴覚室・工作実習室・児童室



特色・活動 「楽しく学ぶ」をスローガンに、大柿町文化活動の中心・発信基地として輝く地域づくりを目指します。

青少年講座、高齢者交流の陀峯大学、茶道を通じた文化セミナー、多彩な内容を網羅しました。音楽祭・大学祭・公民館祭を開催したり、地域文化行事の発掘・保存など「地域文化の拠点」として支援し自主グループによる利用促進に努めます。

また、市内図書館との相互ネットワークによる情報サービスの提供を行い図書室の充実を図っています。

## 4 図書館

### 江田島図書館

所在地	江田島市江田島町鷺部二丁目13番1号
連絡先	TEL. 0823(42)1417 FAX. 0823(42)5056 E-mail: info@library.etajima.hiroshima.jp
開館	午前9時30分～午後7時
休館	木曜日・祝日(5月5日は除く)・年末年始・特別整理日
設立	平成3年6月
構造	鉄筋コンクリート2階建
面積	建築416.05㎡ 延床622.35㎡
施設	図書(児童・一般)コーナー・視聴覚コーナー・閲覧コーナー・学習室・会議室
蔵書状況	51,357冊(うち児童13,561冊)・視聴覚資料等2,204点
サービス概要	貸出点数 図書6 視聴覚2 雑誌2(能美図書館と合わせて) 貸出日数 15日以内
その他	・予約・リクエスト・コピー・相互貸借 ・市内公民館を通しての配送サービス(利用者カードは、能美図書館・大柿公民館図書室でも使用可)
特色	親しみやすく、利用しやすい図書館を目指すため、幼児・児童向け図書の充実を図り、親子読書運動の推進を図ります。市民各階層の要求に応じた資料の収集に努め、基本図書はもとより市民生活に密着した実用書・教養書の充実にも努めています。
活動	定例 おはなし会・みんなの広場・図書館だよりの発行 随時 企画展示・特別企画



### 能美図書館

所在地	江田島市能美町中町3374番地12
連絡先	TEL. 0823(45)0075 FAX. 0823(45)0077 E-mail: nlibrary@m10.alpha-net.ne.jp
開館	午前9時30分～午後7時
休館	木曜日・祝日(5月5日は除く)・年末年始・特別整理日
設立	平成16年10月
構造	鉄筋コンクリート2階建
面積	建築306.46㎡ 延床470.56㎡
施設	図書(児童・一般)コーナー・視聴覚コーナー・談話コーナー・閲覧コーナー・民俗資料室・研修室
蔵書状況	32,109冊(うち児童9,554冊)・視聴覚資料等1,379点
サービス概要	貸出点数 図書6 視聴覚2 雑誌2(江田島図書館と合わせて) 貸出日数 15日以内
その他	・予約・リクエスト・コピー・相互貸借 ・市内公民館を通しての配送サービス(利用者カードは、江田島図書館・大柿公民館図書室でも使用可能)
特色	コミュニティ作りの拠点として、人間関係を深める場を提供できる、温もりのある図書館を目指し、利用者側に立った姿勢を重視した貸出しサービスの充実はもとより、定期的に住民が集える場を設け、世代間の交流を推進しています。 児童図書の充実や、読書グループの育成、さらに郷土に関する多くの資料の展示も行っています。
活動	定例 おはなし会・読書会・図書館だよりの発行 随時 図書館フェスタ・企画展示・児童文学誌『小鳥』発行
民俗資料室	明治から昭和にかけての教科書(約1,000点)や郷土ゆかりの日本児童文学の先駆者「鈴木三重吉」に関する資料(赤い鳥・関係資料写真など)を中心として展示しています。 その他、郷土に関する文献・古文書や古写真、また、戦前から今日に至るまでの新聞号外など、貴重な資料を見ることができます。





## 5 社会体育施設

### 江田島市スポーツセンター

所在地 江田島市能美町中町3699番地 2

連絡先 TEL. 0823 (45) 5460

開館 平日 午前10時～午後10時  
日・祝日 午前10時～午後5時

休館 水曜日・年末年始

設立 平成6年10月

構造 鉄筋コンクリート造2階建

面積 敷地5,045.20㎡ 延床3,943.66㎡

設備 アリーナ・トレーニングルーム・柔道場・ミーティング室・シャワー室

特色 各種スポーツ大会・教室の開催など、多目的な利用ができるバレー2面分の広さをもつアリーナをはじめ、柔道場2面・トレーニングルーム・更衣室・シャワー室・ミーティングルーム、さらには、ランニングコース（1周160m）、観覧席（432席）を完備し、幅広い用途での利用を可能としています。

また、平成22年度から総合型地域スポーツクラブが運営を開始したことにより、市民の体力、健康づくり、世代間交流の場としての、積極的な活用を目指します。



主な大会行事 江田島市スポーツセンター杯少年柔道大会・江田島市ジュニアオープン卓球大会・市子連ドッジビー大会・江田島市オープンラジボール卓球大会・江田島市ビーチボールバレー大会・近郊バドミントン大会など

トレーニングルーム ランニングマシーン・エアロバイク・トレーニング機器を設置し、健康の維持増進、体

力づくりからシェイプアップ、筋力強化まで幅広いニーズに応える設備となっています。市民の体力、健康づくり、世代間交流の場としての、積極的な活用を目指します。



主な種目 バレーボール、バドミントン、卓球、ビーチボールバレー、バスケットボール、剣道、柔道

### 江田島市武道館

所在地 江田島市江田島町中央一丁目8番31号

開館 午前9時～午後10時

休館 年末年始

設立 平成9年2月

構造 鉄筋コンクリート造3階建

面積 敷地1,555.23㎡ 延床707㎡

設備 剣道場・柔道場

主な種目 剣道、柔道、卓球



### 切串体育館

所在地 江田島市江田島町切串一丁目11番1号

開館 午前9時～午後10時

休館 年末年始

設立 昭和47年1月

構造 鉄筋コンクリート造

面積 延床830㎡

設備 アリーナ

主な種目 ビーチボールバレー、ミニテニス



### 宮ノ原体育館

所在地 江田島市江田島町宮ノ原二丁目21番1号  
開館 午前9時～午後10時  
休館 年末年始  
設立 昭和47年12月  
構造 鉄筋コンクリート造  
面積 延床475㎡  
設備 アリーナ  
主な種目 バレーボール, ビーチボールバレー



### 秋月体育館

所在地 江田島市江田島町秋月二丁目49番54号  
開館 午前9時～午後10時  
休館 年末年始  
設立 昭和60年4月  
構造 鉄筋コンクリート造 一部鉄骨平屋  
面積 延床547㎡  
設備 アリーナ  
主な種目 卓球, ビーチボールバレー



### 高田体育館

所在地 江田島市能美町高田3355番地5  
開館 午前9時～午後10時  
休館 年末年始  
設立 平成14年3月  
構造 鉄筋コンクリート造  
面積 延床801㎡  
設備 アリーナ  
主な種目 剣道, ビーチボールバレー



### 沖体育館

所在地 江田島市沖美町畑995番地  
開館 午前9時～午後10時  
休館 年末年始  
設立 昭和62年12月  
構造 鉄骨造  
面積 延床611㎡  
設備 アリーナ  
主な種目 ビーチボールバレー



### 大君体育館

所在地 江田島市大柿町大君862番地2  
開館 午前9時～午後10時  
休館 年末年始  
設立 昭和63年3月  
構造 鉄筋コンクリート造  
面積 延床841㎡  
設備 アリーナ  
主な種目 ビーチボールバレー



### 飛渡瀬体育館

所在地 江田島市大柿町飛渡瀬1633番地1  
開館 午前9時～午後10時  
休館 年末年始  
設立 平成元年2月  
構造 鉄筋コンクリート造  
面積 延床541㎡  
設備 アリーナ  
主な種目 ビーチボールバレー、バドミントン



### 江田島大原プール

所在地 江田島市江田島町西ノタン14682番22  
設立 昭和57年4月  
構造 鉄筋コンクリート造  
面積 25m 6コース (325㎡) ・幼児用 (38㎡)  
事業概要 市民の健康・体力づくり及び、生涯スポーツの振興を図ることを目的とし、毎夏1カ月間無料でプールを開放します。



### 高田プール

所在地 江田島市能美町高田3302番地1  
設立 平成元年7月  
構造 鉄筋コンクリート造  
面積 25m 6コース (275㎡) ・サブプール (10m×6m)



### 江田島市総合運動公園

所在地 江田島市大柿町飛渡瀬1234番地他  
連絡先 TEL. 0823 (57) 7789 FAX. 0823 (57) 7789  
開園 午前9時～午後10時  
休園 月曜日 (祝祭日の場合は翌日) ・年末年始  
設立 平成7年4月  
面積 グラウンド18,500㎡ ・テニスコート 3,900㎡  
設備 多目的広場・テニスコート (全天候型2面・クレイ3面・壁打ち1面)  
特色 市民の健康づくり、コミュニティづくりの拠点としての役割を目指します。  
多目的広場には、1周400mのトラックをはじめ、サッカーなどができるフィールドを備え、夜間照明の完備により昼夜を問わず利用できます。  
テニスコートは5面あり、うち2面の全天候型コートには夜間照明を完備し、時間を気にせずプレイできます。  
主な大会行事として、リレーフルマラソン、江田島市陸上競技選手権大会、能美島ライオンズクラブ杯ソフトボール大会、江田島市長杯グラウンド・ゴルフ大会などが行われます。  
主な種目 ソフトボール、グラウンドゴルフ、サッカー、テニス、陸上



### 江田島公園

所在地 江田島市江田島町小用一丁目7100番地1他  
開園 午前9時～午後10時  
休園 なし  
設立 昭和53年10月  
面積 6,000㎡  
設備 グラウンド・管理棟  
主な種目 ソフトボール, グラウンドゴルフ



### 能美運動公園

所在地 江田島市能美町鹿川2041番地5他  
開園 午前9時～午後10時  
休園 なし  
設立 昭和60年3月  
面積 グラウンド11,360㎡ テニスコート2,830㎡  
設備 グラウンド・テニスコート(全天候型2面・クレイ2面)  
主な種目 グラウンドゴルフ, ソフトボール, サッカー, テニス



### 鹿田公園

所在地 江田島市沖美町是長1517番地2他  
連絡先 TEL. 0823(48)0495  
開園 午前9時～午後10時  
休園 なし  
設立 昭和63年10月  
面積 グラウンド 9,110㎡  
設備 多目的広場  
主な種目 軟式野球, グラウンドゴルフ



### 美能グランド公園

所在地 江田島市沖美町美能833番地5他  
開園 午前9時～午後10時  
休園 なし  
設立 昭和23年  
面積 グラウンド 7,647.12㎡  
設備 グラウンド  
主な種目 グラウンドゴルフ



## 6 文化施設

### 学びの館

所在地 江田島市江田島町中央一丁目3番23号

連絡先 TEL. 0823(42)1145 FAX. 0823(42)6081

開館 午前9時30分～午後4時30分

休館 火曜日・祝日・年末年始

設立 平成14年10月

構造 木造2階建

面積 延床 322.0㎡

特色 江田島市の歴史と文化を伝承するため、久枝家旧宅（既存）の一部を活用し、民俗資料の展示ほか企画展やものづくり学習を行っています。

常設展示の中でも唐草と鳳凰を配した「八稜鏡」（直径13cm）は、平安時代の青銅鏡で1886年に兵学校建設工事で発見された県内でも数例しかない貴重な資料です。

資料 所蔵品一覧



年代	分類	所蔵名	説明
古代	鏡	八稜鏡	明治19年ごろ、宮ノ原木崎（妃）鼻から出土した鏡
近世	書類		江戸時代の江田島村庄屋・安芸郡割庄屋関係（目録参照）
	器具類		久枝家所蔵の什器類（目録参照）
	軸類	宿孝子次郎宅	頼 杏坪（七言絶句）
		鯉騰而之図	狩野 洞白
	扁額類		頼 山陽が母・聿庵に送った手紙（扁額）
	屏風類	宮島図屏風	（作者 製昨年 不詳）
六歌仙の屏風絵		（作者 製昨年 不詳）	
近代	電文		芸予地震被害を気づかう東京より電文
	寄贈受品	刀（1振）	平成16年2月16日寄贈
		槍（2口）	平成16年2月16日寄贈

### 大柿地区歴史資料館・江田島市灘尾記念文庫

所在地 江田島市大柿町大原1068番地6

連絡先 TEL. 0823(57)6420

開館 午前9時～午後5時

休館 月曜日・祝日・年末年始

設立 昭和62年3月

構造 鉄筋コンクリート造2階

面積 延床 302.84㎡

特色 1階の大柿地区歴史資料館は、様々な展示品を通して大柿町の歴史や六角紫水氏の偉業を後世に伝えるとともに、継承された文化財の保存を目的とした施設です。

2階の灘尾記念文庫は、郷土の生んだ政治家灘尾弘吉氏を記念し、寄贈書や使用教科書、関係写真等を展示しています。



## 7 教育集会所

### 融光会館

所在地 江田島市大柿町大原613番地 1

連絡先 TEL. 0823(57)0710

設立 昭和57年

構造 鉄筋コンクリート2階建

面積 延床 272.16㎡

活動 青少年及び成人の教養, レクリエーション

その他文化活動等の実施に活用され, 人権問題への高い関心を培う場としての役割を担います。



## 8 指定文化財

### 建造物

薬師堂の経石塔 (江戸時代・宝持寺)

高さ83cm・幅18.5cm・台座の高さ58cm

大原の薬師堂の境内にみかげ石でできた経石塔がある。4年に一度は訪れるという洪水や干ばつで、相次ぐ飢饉により死亡した人々の霊を供養するため、宝持寺住職の発願で薬師経を一字一石に写して埋め、経塚にして建てられた石塔である。表に「薬師経石塔」、側に「当邑横死消除一石一字写者也 安永2年(1773年)癸巳5月吉旦 宝持寺敬白」と刻されている。経石は一部掘り出され、大柿地区歴史資料館に保管展示している。



### 彫刻

十一面千手観音立像 (鎌倉時代・観音堂)

檜一木造 高さ102cm 作者不詳

観音像は素朴な彫りに特徴があり、本格的な仏師によるものと推定され、今も信者の熱い信仰を集めている。

千手観音入仏供養時棟札の裏に「東栄山洞仙寺本尊仏也」とあることから、観音堂建立時、慶長5(1600)年、既に廃寺であったとされる洞仙寺(現 教法寺のある場所)の本尊であったのを、観音堂の本尊としたものと推定されている。堂宇の向拝に「東栄山」という額が掲げられているのも、洞仙寺とのゆかりを物語っている。



### 美術・工芸

六角 紫水

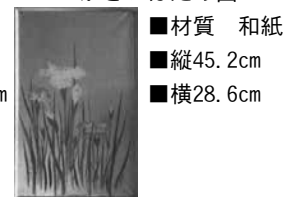
大柿町大原出身の六角紫水は、漆工芸界の先駆者として色漆の開発、また中尊寺金色堂、巖島神社社殿の修復にも輝かしい功績を残している。氏の作品としては珍しい「かきつばたの図」の彩漆の紙本額装と艶消しアルマイト箔で作った人物を貼り付けた硯箱が大柿地区歴史資料館に展示されている。

また、キリンビールのラベルにデザインされている「キリン」の作者として知られている。

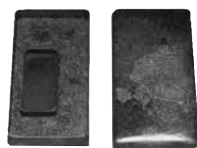
瑞花双鳥八稜鏡

瑞花双鳥八稜鏡は、明治19年10月から始まった「海軍兵学校」の造成工事の際、現在の江田島町宮ノ原キサキあたりで発見したと伝えられている。模様面には唐の宝相華(ほうそうげ)と鴛鴦(おしどり)を描いていることから「瑞花双鳥」といい、形態は稜の部分が八つあることから「瑞花双鳥八稜鏡」という。製作年代は描かれている文様から平安時代中頃と推定される。

かきつばたの図



硯箱 ■材質 木  
■縦23.1cm  
■横11.1cm  
■高さ3.2cm



瑞花双鳥八稜鏡

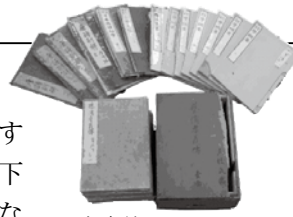
### 古文書・書籍

市内に現存する歴史史料は、大きく分類すると現在の市政要覧的な「国郡志御用二付下調書出帳（帖）」と村の土地の基本台帳的な地誌帳と神社仏閣を記した「佐伯郡両能美島神社古蹟覚書帳」とに大別される。

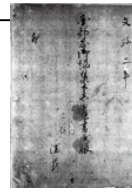
中でも「国郡志御用二付下調書出帳（帖）」は、広島藩が藩内の地誌「芸藩通志」編纂に際して各村々に提出させた記録である。

能美島志は大原の久保利右衛門が宝暦13（1763）年能美島各村の地勢・社（小祠）・寺院（小堂）などが記され、「国郡志御用二付下調書出帳（帖）」と共に江戸時代の島の状況を今日に伝えている。

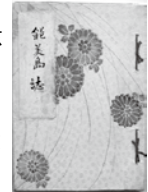
これらの記録類は学びの館・大柿地区歴史資料館・能美図書館などに所蔵されている。



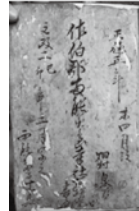
古書籍 314冊



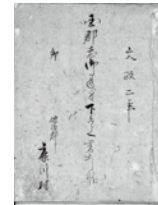
深江村の国郡志書出帳



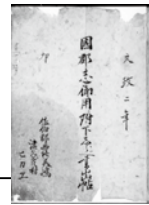
能美島志



佐伯郡両能美島寺社古蹟覚書之扣



国郡志御用二付下志らべ書出し帖(控) 佐伯郡鹿川村



国郡志御用二付下志らべ書出帖 佐伯郡西能美島津久茂村ヒカエ

### 広島県天然記念物

鹿川のソテツ（昭和25年3月25日県指定）

ソテツは亜熱帯地域に自生しているが、昔から人家や寺の境内などに植えられ、その中には巨大な株に生長しているものが少なくない。

しかし、根回り周囲5mを越すものは比較的少なく、本樹は根元から大小の6支幹に分かれ、周囲の3支幹は他のほとんど倍長に達している。

また、各支幹には無数の珠芽が発生して奇観を呈し、ソテツでは広島県内有数の巨樹である。



### 広島県天然記念物

大原のクロガネモチ（昭和60年3月14日県指定）

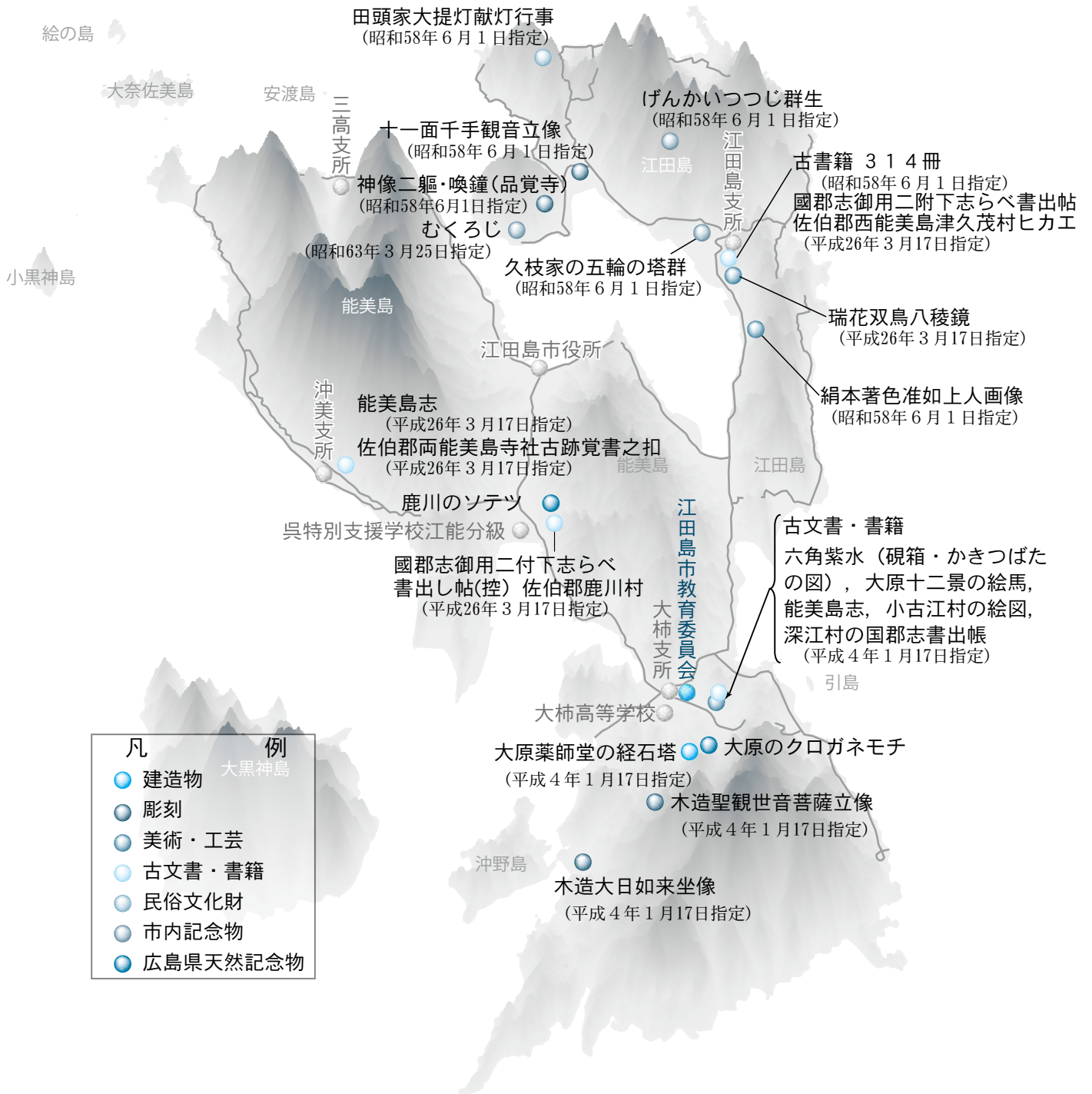
クロガネモチは、関東以西の本州、四国、九州、済洲島、琉球列島、台湾、中国からインドシナ半島の暖帯ないし亜熱帯に自生する雌雄異株（正しくは雑株）の常緑広葉樹で、国内の巨樹は植栽木に多い。

大原のクロガネモチは、樹高17.16m、胸高幹囲3.9mの県内有数の巨樹で、国指定のものに劣らない大きさであることの外に、樹幹基部の異常肥大が学術上注目すべき資料であることも認められて県指定となった。特色ある根張りの例には、熱帯の湿性密林の巨樹にみられる板根があり、西日本のエノキ・ムクノキ・シイノキなどにその面影が見られる。





# 文化財マップ



## 9 各種委員会等

### 社会教育委員

目的 社会教育に関し教育長を経て教育委員会に助言するため。  
組織 16人  
任期 平成27年2月1日～平成29年1月31日  
設置根拠 社会教育法  
江田島市社会教育委員条例

### 公民館運営審議会

目的 館長の諮問に応じ、公民館における各種の事業の企画実施につき調査審議するため。  
組織 16人以内  
任期 平成27年2月1日～平成29年1月31日  
設置根拠 社会教育法  
江田島市公民館設置及び管理条例

### 文化財保護委員会

目的 市の区域内に存する文化財を保存し、その活用を図り、江田島市民の文化的向上に資するとともに文化の進歩に貢献するため。  
組織 10人以内  
任期 平成27年2月1日～平成29年1月31日  
設置根拠 江田島市文化財保護条例  
江田島市文化財保護委員会規則

### 図書館協議会

目的 図書館の運営に関し館長の諮問に応ずるとともに、図書館の行う図書館奉仕につき、館長に対して意見を述べるため。  
組織 10人以内  
任期 平成27年2月1日～平成29年1月31日  
設置根拠 図書館法  
江田島市立図書館設置及び管理条例

### 学びの館運営委員会

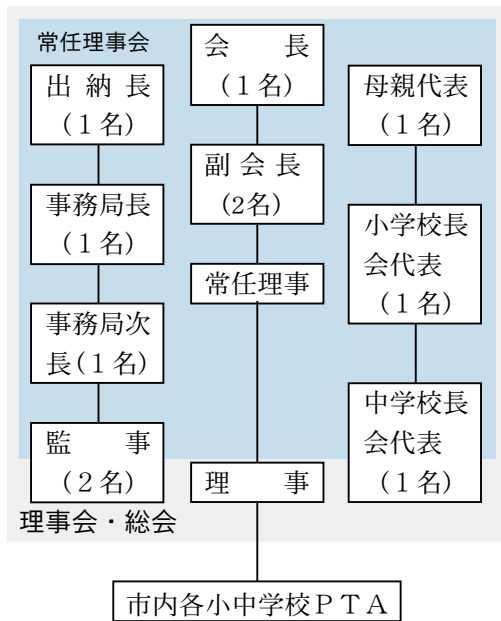
目的 管理・運営について、教育委員会の諮問に応ずるため。  
組織 15人以内  
任期 平成27年2月1日～平成29年1月31日  
設置根拠 江田島市学びの館設置及び管理条例

### スポーツ推進委員

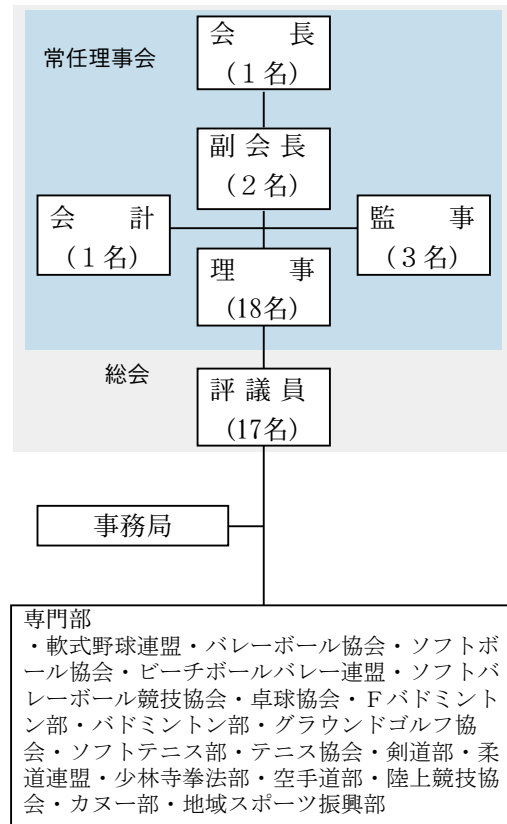
目的 スポーツ推進のため、実技の指導、組織の育成、スポーツに関する行事又は事業に関し協力、住民のスポーツ推進事業の実施に係る連絡調整及び指導助言を行うため。  
組織 25人以内  
任期 平成27年3月1日～平成29年2月28日  
設置根拠 スポーツ基本法  
江田島市スポーツ推進委員に関する規則

## 10 関係団体

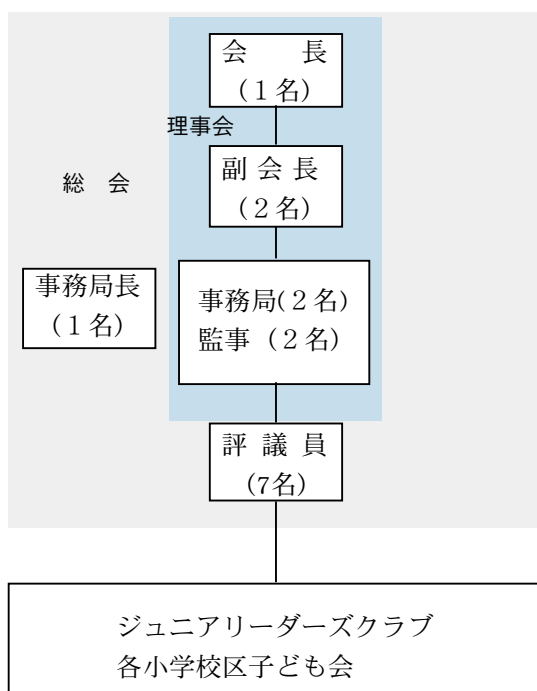
### 江田島市PTA連合会



### 江田島市体育協会



### 江田島市子ども会連合会



### 江田島市文化協会

